

27.06.01



Primer contacte amb el *Sant Ramon* en el port pesquer de Benicarló

27.06.01



El *Sant Ramon* encara en actiu, es dedicava a la pesca d'arrossegament per les aigües de Castelló

27.06.01



La popa del quillat amb les característiques “portes” de l’arrossegament

27.06.01



La timonera a proa, la caixa blanca per conservar el gel i la llumbrera, donaven el clàssic aspecte d’una embarcació de pesca a motor

27.06.01



La popa va ésser totalment reformada per a la instal.lació del motor i per als arts de pesca. La coberta d'aquesta zona, malgrat que li mancava pintura, es trobava en molt bones condicions

27.06.01



Amb aquest sistema de govern ubicat a popa i a babord, el patró podia maniobrar controlant els arts de pesca

03.01.02



El Sant Ramon esperant abarloat a un altre pesquer més gros. Mentrestant fèiem els llargs tràmits per aconseguir la nova documentació

03.01.02



Les quadernes d'olivera eren una garantia per a la seva futura restauració. Aquests ruixons es feien servir per fondejar

03.01.02



El motor de 200 cavalls Chirsler-Talbot de l'any 1975 serà un dels elements a substituir

03.01.02



Dos tancs de 1500 litres de gasoil servien per alimentar el motor del Sant Ramon. Una vegada desmuntats seran substituïts per un sol tanc de 600 litres

03.01.02



Aquí podem veure la disposició central del gros motor i de les antigues lliteres

03.01.02



Eines, ferros i restes de materials configuraven l'interior del vaixell

19.04.02



Abans de salpar cap a Mataró, la tripulació del *Sant Ramon* va celebrar un sopar a Benicarló

20.04.02



A mitjanit vàrem salpar cap a Mataró. La navegació va resultar molt tranquil.la

20.04.02



Provisions “de boca” per a la primera navegació!

20.04.02



Un merescut descans nocturn

13.04.02



Un model del futur *Sant Ramon* fet per en Llorenç Nin, presidia el nostre estand en el Mar de Cultures de Vilassar de Mar

20.04.02



L'arribada al port de Mataró

20.04.02



Els nens varen ser els protagonistes del primer dia del vaixell a Mataró

21.04.02



Durant l'estada en el moll pesquer, l'equip tècnic de Bricbarca va organitzar visites constants per a la supervisió de l'embarcació

11.05.02



El primer temporal va afectar greument l'amura d'estribord del *Sant Ramon*

11.05.02



Aquest amarrament no quedava prou resguardat de les fortes garbinades

11.05.02



En Joan Vázquez, posant a punt l'alternador

11.05.02



La bocina per on entrava constantment un rajolí d'aigua va ser una de les nostres principals preocupacions

21.08.02



Les primeres tasques de manteniment i protecció les vàrem fer sobre coberta i en l'amarrament en la dàrsena pesquera de Mataró

23.08.02



No sabíem quant temps estaríem esperant els diners de les subvencions, per aquest motiu havíem de protegir al màxim l'embarcació

23.08.02



Una vegada rascada la coberta, vàrem pintar directament amb mini

23.08.02



29.08.02



El *Sant Ramon* preparat per ser hissat pel potent *travelift* de l'escar del port de Mataró

29.08.02



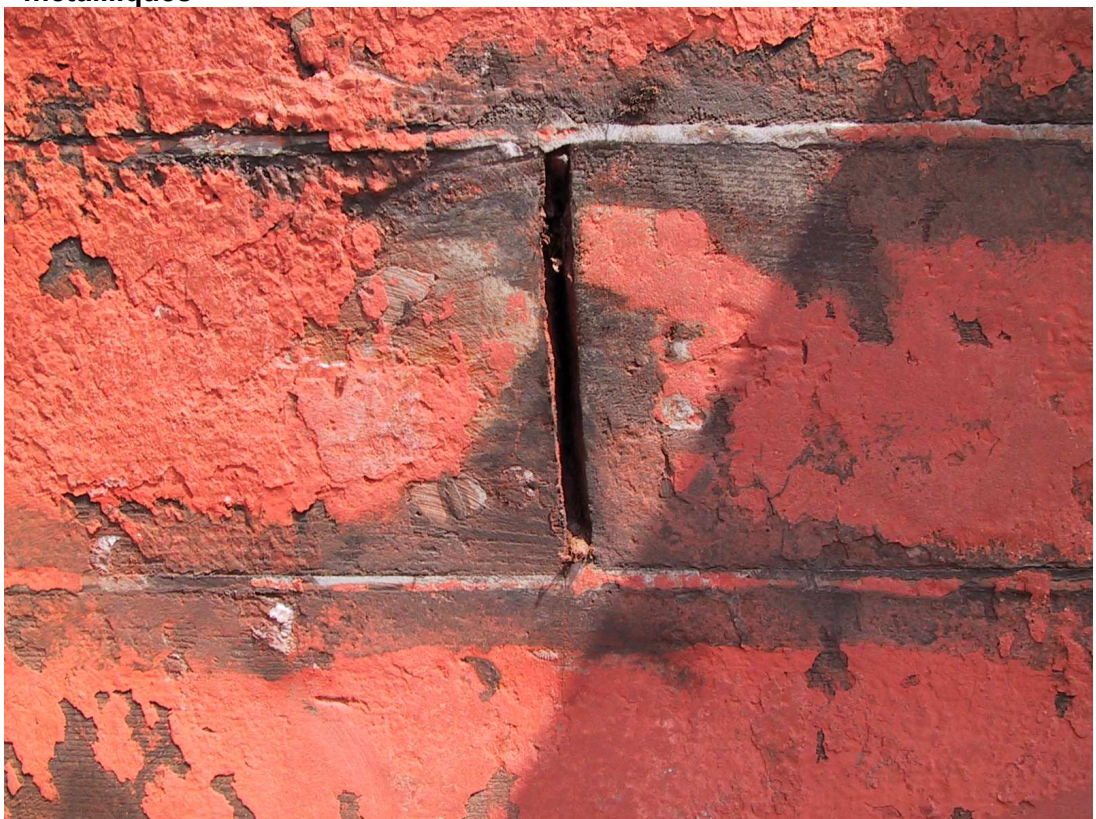
La primera vegada que vàrem contemplar l'obra viva del *Sant Ramon* . Les fines línies de popa delataven el seu passat com a veler

01.09.02



Per veure l'estat de la fusta es va rascar tot el buc, incloent-hi les parts metàl.liques

01.09.02



La manca d'estopa i massflla es va per palesa de seguida

12.10.02



El vaixell es va pintar amb dues mans de mini. Posteriorment es varen donar dues mans d'esmalt blanc a l'obra morta i dues mans de patent a l'obra viva. Els mestres d'aixa varen canviar un tros de traca del folre a l'alçada de l'amurada i dos trossos de la paralla

12.10.02



La nova traca de la paralla i pintat amb imprimació especial de les parts metàl.liques

12.10.02



El timó de bronze totalment poit i vista del *Sant Ramon* per la seva proa

08.11.02



El darrer treball abans de tornar el vaixell a l'aigua va ser la col.locació dels números de la matrícula

08.11.02



Una vegada va tornar a surar, vàrem ser remolcats fins al nostre nou amarrament

28.11.02



Aquest va ser el nou amarrament en el port esportiu de Mataró

28.11.02



Per tal de mantenir el vaixell en condicions, vàrem establir unes guàrdies de port que garantien una visita setmanal al *Sant Ramon*, així com una sèrie de comprovacions

15.12.02



Part de l'equip de Bricbarca, responsable del projecte

23.03.02



Els baus a popa del motor i els tubs blaus de circulació de l'aigua de refrigeració

23.03.03



La nostra principal preocupació va ser el manteniment d'aquest vell motor, que perdia oli per la majoria de les seves juntes

27.04.02



La fira de Sant Jordi de Vilassar de Mar va ser un dels punts on vàrem exposar el nostre projecte

13.07.03



En Joan Compte, antic propietari del *Sant Ramon* , va voler acompanyar-nos fins a Roses

13.07.03



El Salvador i el Pepe, gaudint d'una fumada

13.07.03



En Miquel i en Josep M^a, dos patrons que varen garantir la navegació

13.07.03



Un brindis i una amistat unida pel *Sant Ramon*

13.07.03



Sobre el pont tenim una nova perspectiva

13.07.03



Les illes Medes ens indicaven que ens quedaven poques milles per arribar al nostre destí

13.07.03



La posta de sol amb les Medes va representar tot un espectacle

06.09.03



A les drassanes de Roses, varen treure tota la regala, els baus i les eslores. En aquest moment retiraven el vell motor Chrysler

06.09.03



El motor Chrysler suspès per la ploma d'un camió

06.09.03



Una visita familiar al *Sant Ramon*

06.09.03



El vaixell, amb tota la oberta desballestada, només presentava uns quants baus com a reforç

06.09.03



L'interior del vaixell ple d'aigua de les pluges de setembre; s'aprecien les quadernes, els palmellars i els contubals (dorments)

06.09.03



Part de la popa, llumbrera i balsa del *Sant Ramon*

06.09.03



Fusta d'alzina i pi per a la restauració. El tall de fusta d'alzina de l'esquerra servirà per fer la nova roda

06.09.03



La resta d'alzina i pi que configuraran la nova orla i coberta

06.09.03



Part de la compartimentació de proa

06.09.03



La propera feina serà desmuntar la roda

27.09.03



Un dia plujós però que ens va permetre comprovar la nova contraroda i part de la roda. Per poder prémer amb sergants aquests elements, vàren haver d'arrencar algunes traques

27.09.03



Primer pla del peu de roda, unida a la quilla

27.09.03



Una bella imatge del costat de babord del *Sant Ramon*

27.09.03



En aquesta ocasió ens varen acompanyar a *Roses en Llorenç Nin* i en *Josep Almera*

27.10.03



El sol torna a sortir a Roses. Han entaliconat les quadernes d'estribord i estan treballant amb les de babord

27.10.03



Una espectacular imatge de l'embarcació en plena restauració



Imatge de la proa i la popa



Acabant d'entaliconar el costat d'estribord

27.10.03



Pintant amb imprimació els allargaments de les quadernes d'alzina

27.10.03



La popa i el llistó que marca la línia de coberta

21.11.03



Totes les quadernes han estat entaliconades

21.11.03



Canvi dels claus malmesos per espitxes i nous claus

21.11.03



Reforç de l'interior de la proa per afermar la nova roda

21.11.03



De mica en mica el *Sant Ramon* va agafant forma

21.11.03



El calafat treu la massilla i l'estopa vella

21.11.03



Calafatejant el buc

21.11.03



Treballs de rebaixar els costats de la roda i peu de roda

21.11.03



21.11.03



Tots els claus vells varen ser picats des de l'interior

21.11.03



Aquí podem apreciar el llistó que configurarà la nova línia de coberta

13.12.03



El vaixells ha estat calafatat i emmassillat de nou

13.12.03



Detall de les traques del costat d'estribord

13.12.03



La roda totalment acabada

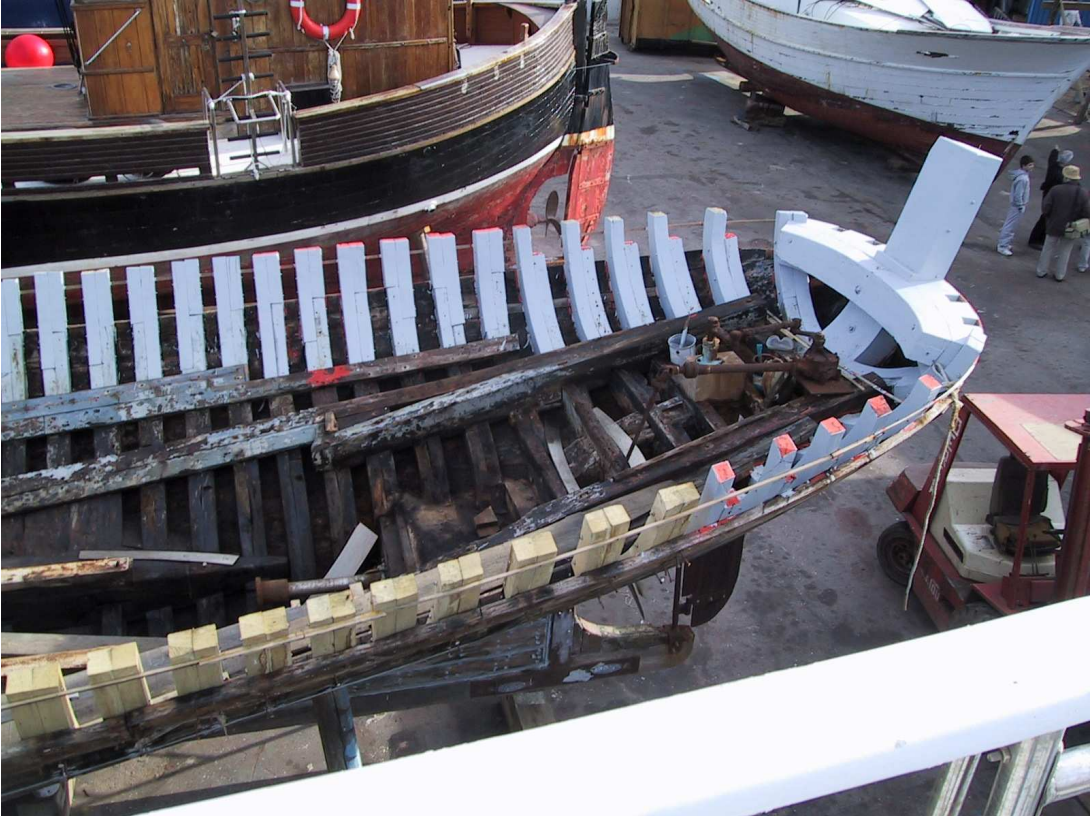
13.12.03



13.12.03



13.12.03



24.01.04



Gran part de la cinta ja estava col.locada

24.01.04



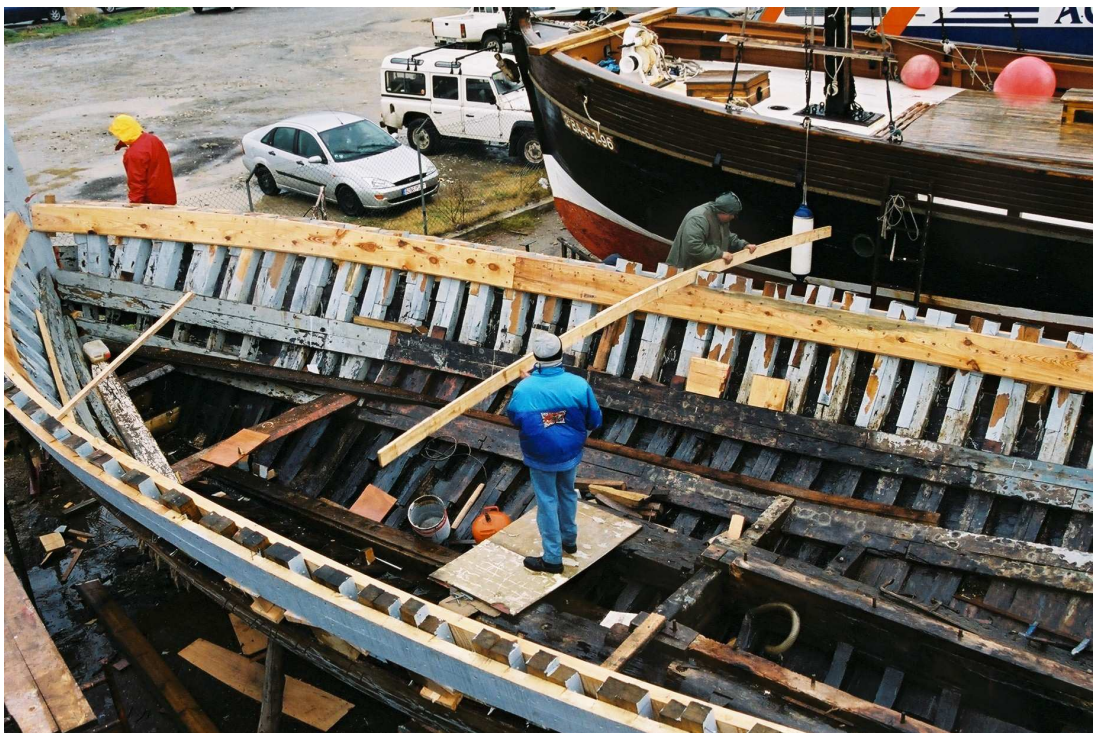
El dorment o contubal de pi acabat de col.locar

24.01.04



Vista dels dorments o contubals tancant la proa

24.01.04



Col.locació de la plantilla d'un bao

24.01.04



Reunió amb els instal.ladors mecànics per definir les feines a fer

24.01.04



El cercle Pllimsoll va quedar descobert

24.01.04



L'equip tècnic de Bricbarca durant la jornada d'inspecció

24.01.04



Prenent decisions!

29.01.04



Distribuint els baus

29.01.04



Probant una plantilla d'un bau

29.01.04



Col.locació dels baos de pi

29.01.04



Marcant l'ençaig d'un extrem d'un bao

26.03.04



Instal·lació del nou motor Solé diesel de 210 cavalls de potència

26.03.04



Els nous baus i part de la coberta

26.03.04



La coberta del quillat pràcticament acabada

08.04.04



Costat de babord del *Sant Ramon* amb els barranets col·locats

08.04.04



La nova roda, barraganets, cintes i tapa de claus

08.04.04



La nova coberta i les obertures pel balou i tambutxos

08.04.04



Els troncs de pi portats del Pirineu, formaran la nova arboradura del *Sant Ramon*

16.04.04



Els bossells i quadernals construïts expressament pel *Sant Ramon*, en remull amb oli de llinosa per garantir la seva conservació

29.01.04



Construcció del balou

29.01.04



El caperol de roue